



**3<sup>e</sup> rencontre nationale**  
**Prévention des risques cavités souterraines**

# **LAON : un PPR Cavités " Historique "**

**Eric DELHAYE**

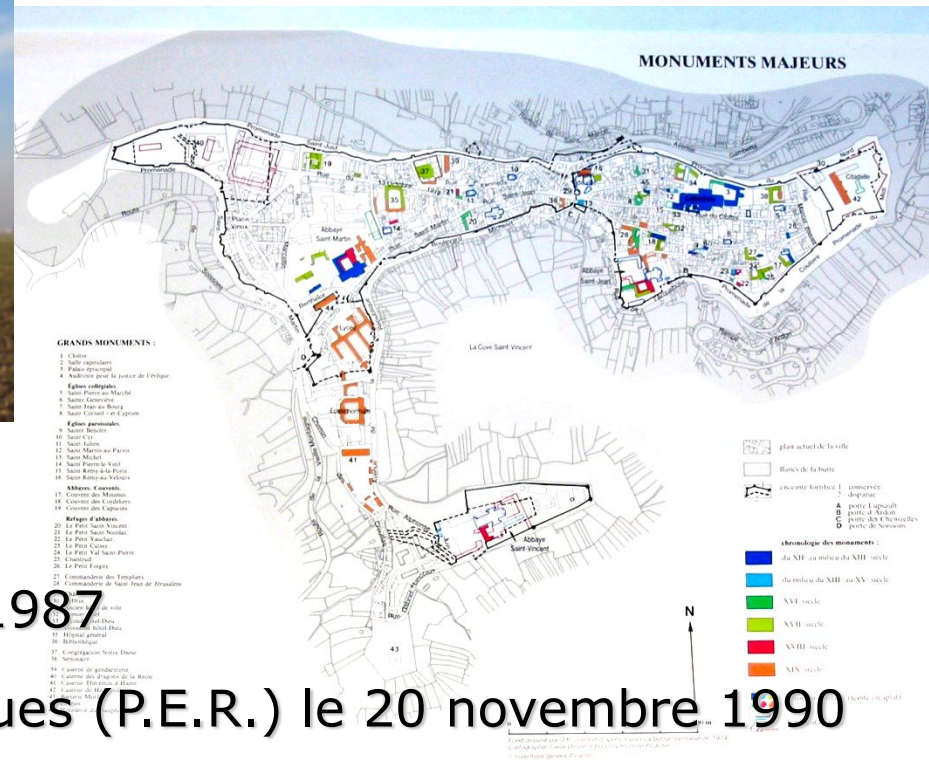
**Maire de Laon**

**Denis MONTAGNE**

**Service de Recherche des Carrières  
de la Ville de Laon**

# LAON : UN CAS D'ÉCOLE

Une géologie et une histoire au rendez-vous ...  
... le second plus grand secteur sauvegardé de France



## L'histoire bataille

- Effondrements en 1986 - 1987
- Plan d'Exposition aux Risques (P.E.R.) le 20 novembre 1990
- Création du Service des Carrières le 2 novembre 1993
- P.E.R. transformé en Plan de Prévention des Risques en février 1995
- P.P.R. approuvé le 13 juin 2001



**Certaines vertues de l'ancien monde : une  
synergie commune entre :**

**des services de l'Etat moteurs,**

- La DRAC et son service de l'inventaire comme pilote
- La DDE pour tout le suivi administratif et technique
- L'INERIS et ses experts

**ET**

**des Élus engagés et volontaires**



Effondrement des remparts

**AFFAISSEMENT, GLISSEMENT OU RAVINEMENT : LA MONTAGNE COURONNÉE EST ÉPROUVÉE PAR LE TEMPS. AFIN DE GARANTIR LA SÉCURITÉ DES BIENS ET DES PERSONNES, DEPUIS 1990, PLUSIEURS ÉTUDES SUR L'INSTABILITÉ DE LA BUTTE TÉMOIN DE LAON ONT ÉTÉ LANCÉES POUR ABOUTIR À LA MISE EN PLACE D'UN PLAN DE PRÉVENTION DES RISQUES (P.P.R.).**

## Plan de Prévention

# [DES RISQUES]

Héritage du passé, géologique ou historique, les particularités de Laon peuvent à bien des égards être source d'admiration, d'intérêt mais aussi de préoccupation. La dégradation des anciennes excavations souterraines du plateau, le ravinement des pentes et l'affaissement des remparts sont monnaie courante dans notre ville. Nous nous souvenons tous du spectaculaire effondrement de l'avenue Gambetta survenu en 1994. C'est avec ces incidents que chacun a pu réellement apprécier la nature fragile de notre butte témoin.

Dès le 20 novembre 1990, l'Etat, alerté par le glissement de la porte Vinax, prescrivait, en application de la loi Barnier, un Plan d'Exposition aux Risques (P.E.R.) pour la ville de Laon. Les objectifs de cette démarche : rédaction d'un rapport de présentation définissant et justifiant les dispositions à prendre, réalisation de documents graphiques délimitant les zones à risque et élaboration d'un règlement fixant les conditions d'occupation ou d'utilisation du sol de chaque zone. Dans le cadre d'une convention Ville-Etat, la Ville de Laon a créé un service municipal très particulier : le service de recherche des carrières.

Nous vous le présentons il y a peu dans Elan, l'équipe municipale de recherche des carrières joue un rôle capital dans la préservation du patrimoine et de l'environnement laonnais. Vous avez sans doute croisé un jour ces curieux personnages tout de jaune vêtus, coiffés d'une lampe à acétylène. Leur mission a été de prendre à bras le corps le suivi du P.E.R. à Laon. Plusieurs partenaires leur prêtent main forte : la D.R.A.C., la Préfecture de l'Aisne, la D.D.E., le C.E.T.E. Nord-Picardie, l'I.N.E.R.I.S. et l'A.N.T.E.A. B.R.G.M. (organismes et laboratoires officiels).

Les conclusions du P.E.R. sont claires. Un diagnostic hydrogéologique et une étude sur les cavités souterraines démontrent que la globalité du plateau est sujette aux mouvements de terrain. Des remparts à l'habitat des particuliers, la cause première du délabrement des sous-sols et des pentes est l'évacuation incontrôlée des eaux usées. Facteur aggravant l'érosion naturelle de la pierre, le déversement des effluents met en danger la stabilité du plateau. En 1997, la Ville initiait la construction de la première tranche du réseau d'assainissement du plateau suite au réaménagement de la rue Saint-Jean. La seconde tranche du réseau verra le jour à la fin des travaux de la rue Saint-Martin. Ce réseau était plus que nécessaire car depuis 150 ans, l'eau n'était plus puisée et arrivait au robinet sans que personne n'ait pensé à son évacuation !

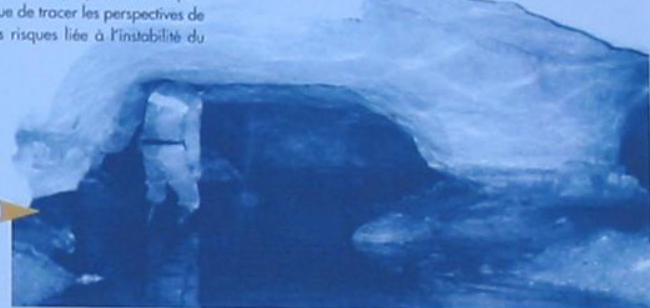
Véritable enjeu citoyen, le P.E.R., une fois « l'état des lieux » achevé, est devenu aujourd'hui un Plan de Prévention des Risques. Les dispositions qui en découlent conditionnent, à l'extrême, la pérennité du plateau. Il est donc évident que les efforts des particuliers en matière d'assainissement doivent relayer les impératifs de ce plan. Parallèlement au traitement des eaux usées, la Ville, en partenariat avec la Caisse des Dépôts et Consignations, l'Etat et le Conseil Général, a lancé une vaste opération de réhabilitation des remparts (voir Elan n°47).

Du 12 octobre au 12 novembre, les résultats des différentes études ainsi que les prescriptions techniques seront présentés à la Maison des Arts et Loisirs lors d'une exposition. Vendredi 9 octobre, à l'initiative de la Préfecture de l'Aisne et de la Ville de Laon, une réunion publique suivie d'une projection vidéo permettra de dresser le bilan ainsi que de tracer les perspectives de cette politique de prévention des risques liée à l'instabilité du plateau.



Eboulement Avenue Gambetta en 1994

L'inondation des souterrains entraîne le pourrissement et fragilise les fondations



emploi 17 septembre

## Forum pour l'emploi



Le 17 septembre, le Quartier Mangin situé à Couvron vivra à l'heure de l'emploi. Le 1er RAMA et le Régiment de Marche du Tchad (basé à Noyon), initient pour la toute première fois une journée Portes Ouvertes pour l'emploi et la formation.

**105 partenaires officiels, 68 entreprises et 18 organismes de formation proposeront à tous les participants plus de 5000 emplois ou formations.**

Outre les contacts avec les employeurs ou les formateurs, plusieurs outils pratiques de recherche d'emploi seront en « libre service ». Grâce au soutien de professionnels du monde de l'informatique et des télécommunications, chacun pourra envoyer son C.V. électronique dans les bourses pour l'emploi sur Internet. Analyse des C.V. et conseils pour la rédaction par des spécialistes sont également au programme. De plus, pour être totalement à l'aise derrière « l'écran », des formations à l'utilisation d'Internet seront proposées ainsi que la consultation gratuite des sites des grandes entreprises. Les organisateurs de ce forum attendent plus de 3000 visiteurs : appelés en fin de service, soldats professionnels à la recherche d'une reconversion et demandeurs d'emploi « civils ». Le forum ouvrira ses portes de 9h00 à 12h30 et de 13h30 à 17h30. Dès 9 heures, au départ du centre gare de Laon, un service de navettes portant toutes les heures conduira gratuitement les participants jusqu'à Couvron.

Renseignements : 1er RAMA, Quartier Mangin à Couvron - Tél. 03 23 25 33 99



# SOUS LES PAVÉS, LES CARRIÈRES.

S'IL EXISTE UN SERVICE MUNICIPAL ORIGINAL, C'EST BIEN CELUI DES RECHERCHES DES CARRIÈRES. COMBINAISON JAUNE, CASQUE AVEC LAMPE À PÉTROLE VISSÉ SUR LA TÊTE, CES AVENTURIERS SE FAUFIÈNT PARTOUT POUR CONNAÎTRE DANS LES MOINDRES DÉTAILS CHAQUE GALERIE QUI S'ÉTIRE SOUS LA VILLE HAUTE.

«Il a bien fallu prendre quelque part toutes les pierres utilisées pour construire la cité» remarque Denis Montagne, responsable du service de recherche des carrières de Laon. Le patrimoine de la ville ne se résume pas à tout ce que l'on peut admirer en surface. Il intègre également tout ce qui a été façonné à l'intérieur de la butte du plateau. 77 hectares de galeries réparties sur 2, voire 3 niveaux différents. «Le rôle de l'équipe, en dehors de la cartographie au centième des souterrains de la ville, est aussi de fournir des renseignements techniques aux ingénieurs qui bâtissent en surface (ex. le conservatoire). Service public avant tout, nous aidons également les particuliers à connaître les galeries sur lesquelles ils vivent» ajoute-t-il. Sans le savoir, en foulant le Plateau, nous marchons sur l'une des deux buttes témoins que tous les spéléologues de France connaissent. Avec la butte Montmartre, la butte de Laon est la seule en France à recenser des couches géologiques disparues partout ailleurs. Patrimoine invisible en surface, «les souterrains abritent de véritables trésors ! Certaines salles ont été aménagées en refuge pendant la guerre, d'autres servaient d'entrepôt aux boulangers et aux pâtisseries de la ville qui y stockaient leurs oeufs dans des bacs à saumure. Nous avons même retrouvé des silex que les gardes de l'ancien Palais Royal utilisaient pour leurs arquebuses». Véritable travail de fourmi, la cartographie complète des souterrains de Laon devrait prendre une vingtaine d'années.



## point de vue

Eric Delhaye,  
Conseiller délégué  
à l'environnement.



**E : monsieur Delhaye, pourquoi une équipe des carrières à Laon ?**

ED : Nous ne connaissons que très peu les souterrains de la ville. C'est un élément géologique vivant dont il faut constamment suivre les évolu-

tions. Le service des carrières a été créé suite à la signature d'une convention entre la Ville, la Direction Régionale des Affaires Culturelles et la Direction Départementale de l'Équipement dans le but de dresser un état des lieux qui servira à la réalisation d'un plan d'Exposition aux Risques (P.E.R.).

**E : risques ? Cela veut-il dire que le Plateau est en danger ?**

ED : Non, rien d'alarmant, mais il pourrait l'être un jour si nous ne

nous en occupons pas. Pendant 1000 ans, les Laonnois ont utilisé les souterrains pour leurs activités économiques, pour construire leurs habitations ou pour se protéger en temps de guerre et en ont donc assuré l'entretien. Depuis, plus rien. Certaines galeries sont devenues des dépotoirs attaqués par le rejet des eaux usées. Il faut que cela cesse sans sinon nous nous exposerons à certains dangers. Rappelons nous l'éboulement de l'avenue Gambetta. Le rôle de l'équipe de recherche est également de recenser tous les risques d'instabilité.

**E : Les souterrains font partie du patrimoine. Pourquoi ne pas les mettre plus en valeur ?**

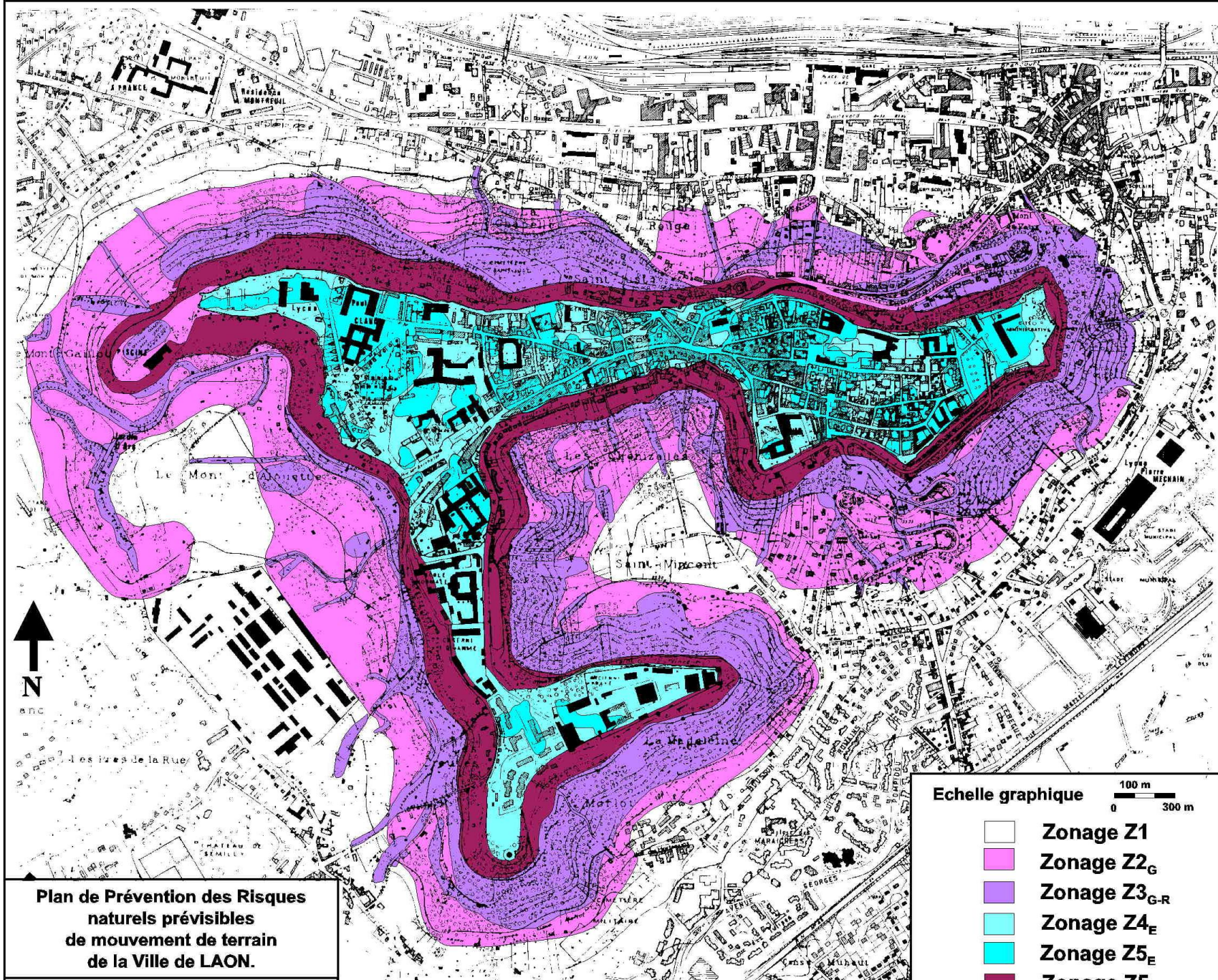
ED : C'est un projet qui nous tient particulièrement à cœur ! Lors des journées du patrimoine, la visite guidée des souterrains obtient un énorme succès. Cependant, avant d'en faire un lieu de visite permanent, il faut que les galeries soient parfaitement aménagées. Plus de rejet d'eaux usées, plus de galeries obstructées par les ordures. L'avenir des souterrains passe avant tout par l'assainissement du Plateau. La politique active que mène la ville en matière de raccordement au tout-à-l'égout par exemple ne peut qu'accélérer les choses !

## Aisne Croissance Entreprise : partager les expériences.

Les PME-PMI (Ndlr. Petites et Moyennes Entreprises et Industries) sont les entreprises qui créent, en France, le plus d'emplois. Elles sont parfois des entreprises «fragiles» qui, face à leur croissance, doivent constamment adapter leur mode de fonctionnement et leur organisation. C'est dans ce but qu'Aisne Croissance Entreprise a vu le jour en 1997, en réunissant une dizaine de chefs d'entreprises volontaires, afin de mettre en commun leurs connaissances et leurs expériences dans tous les domaines : stratégie commerciale, besoins de financement, politique de recrutement, etc. L'association oeuvre également pour la valorisation du savoir-faire de ses membres. A titre d'exemple, le vendredi 10 avril, Aisne Croissance Entreprise inaugurerait un site Internet lors d'un salon multimédia qu'organise l'Institut Universitaire de Technologie de Laon. En complémentarité avec l'action de l'association Aisne Croissance Entreprise, le Service du Développement Économique de la Ville de Laon et le Comité de Bassin d'Emploi (C.B.E.) organisent périodiquement les «Rencontres du C.B.E.» qui ont pour objet de recueillir les témoignages des chefs d'entreprises, de rassembler les expériences et de les mettre au profit de chacun.

Contacts :

**Aisne Croissance Entreprise,**  
Philippe Carpentier. 03 23 53 92 16  
**Comité de Bassin d'Emploi,**  
Christèle Jamet. 03 23 22 30 50  
**Service du Développement Économique de Laon,**  
Jean-Marc Boistel. 03 23 22 30 50



**Plan de Prévention des Risques naturels prévisibles de mouvement de terrain de la Ville de LAON.**

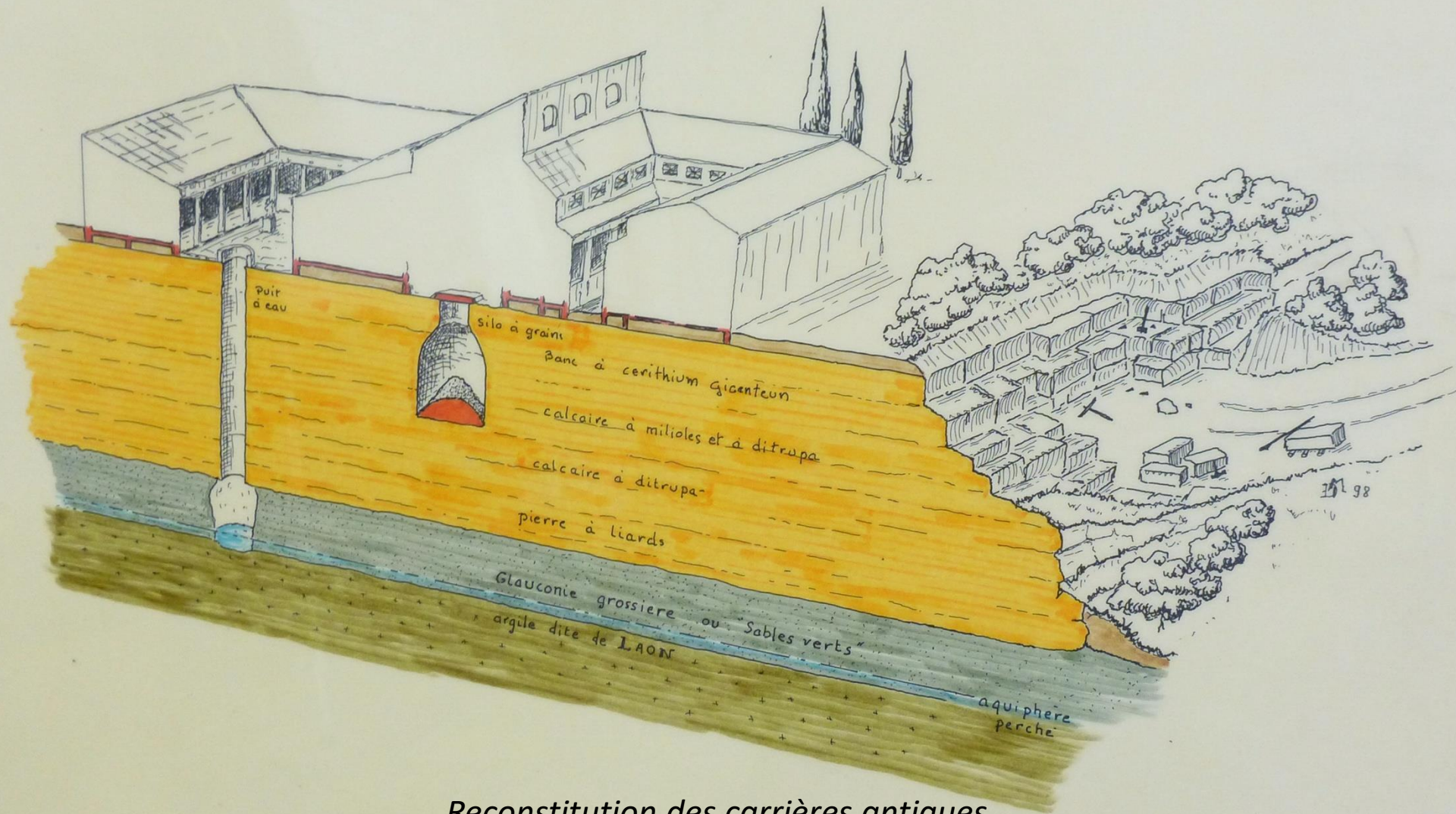
Carte établie le 22/10/1997 en s'inspirant des études préliminaires réalisées pour le PPR.

**Cartographie du zonage réglementaire de l'ensemble du secteur d'étude.**

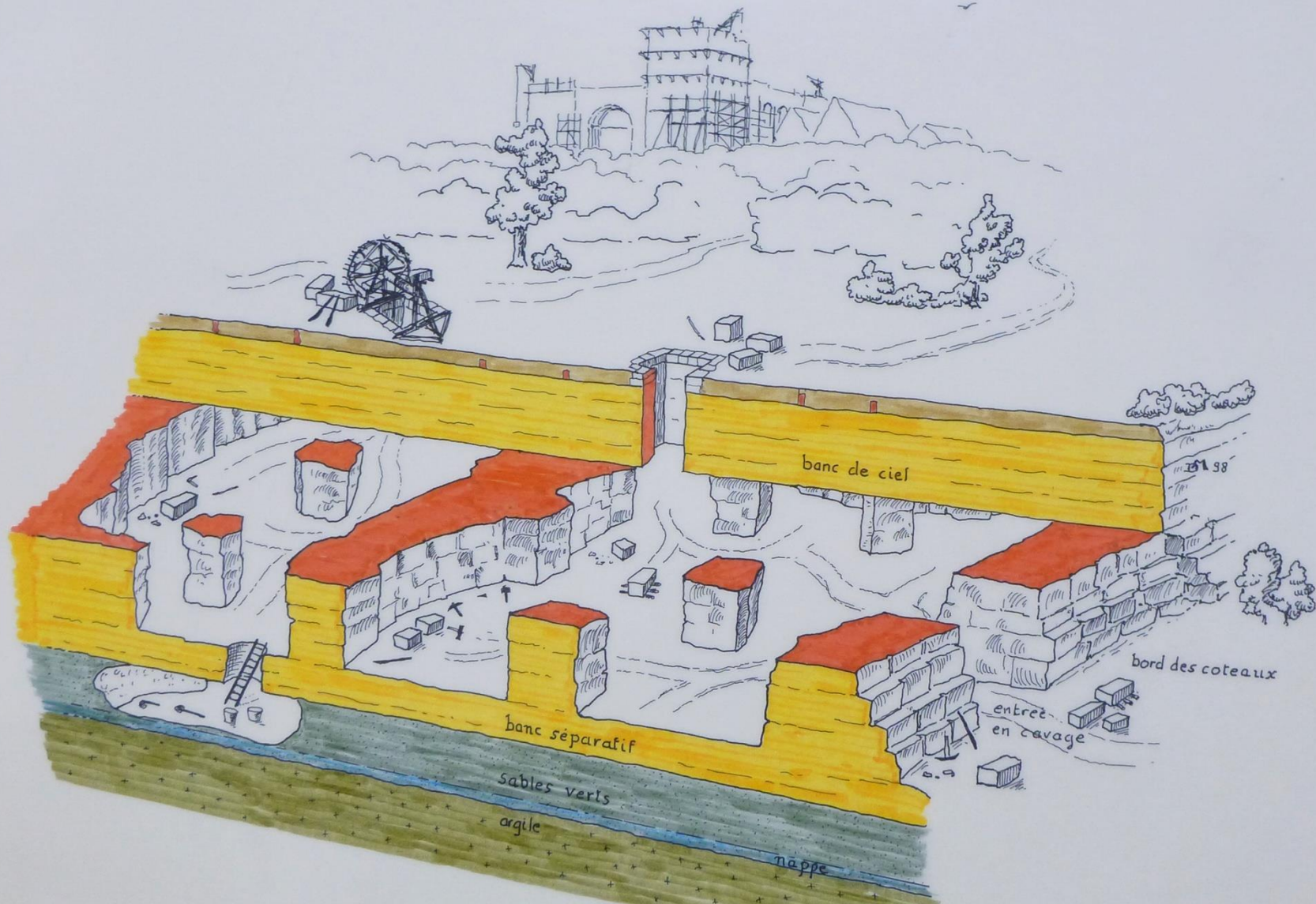
**Echelle graphique** 0 100 m 300 m

- Zonage Z1**
- Zonage Z2<sub>G</sub>**
- Zonage Z3<sub>G-R</sub>**
- Zonage Z4<sub>E</sub>**
- Zonage Z5<sub>E</sub>**
- Zonage Z5<sub>G</sub>**

G : GLISSEMENT R : RAVINEMENT E : EFFONDREMENT

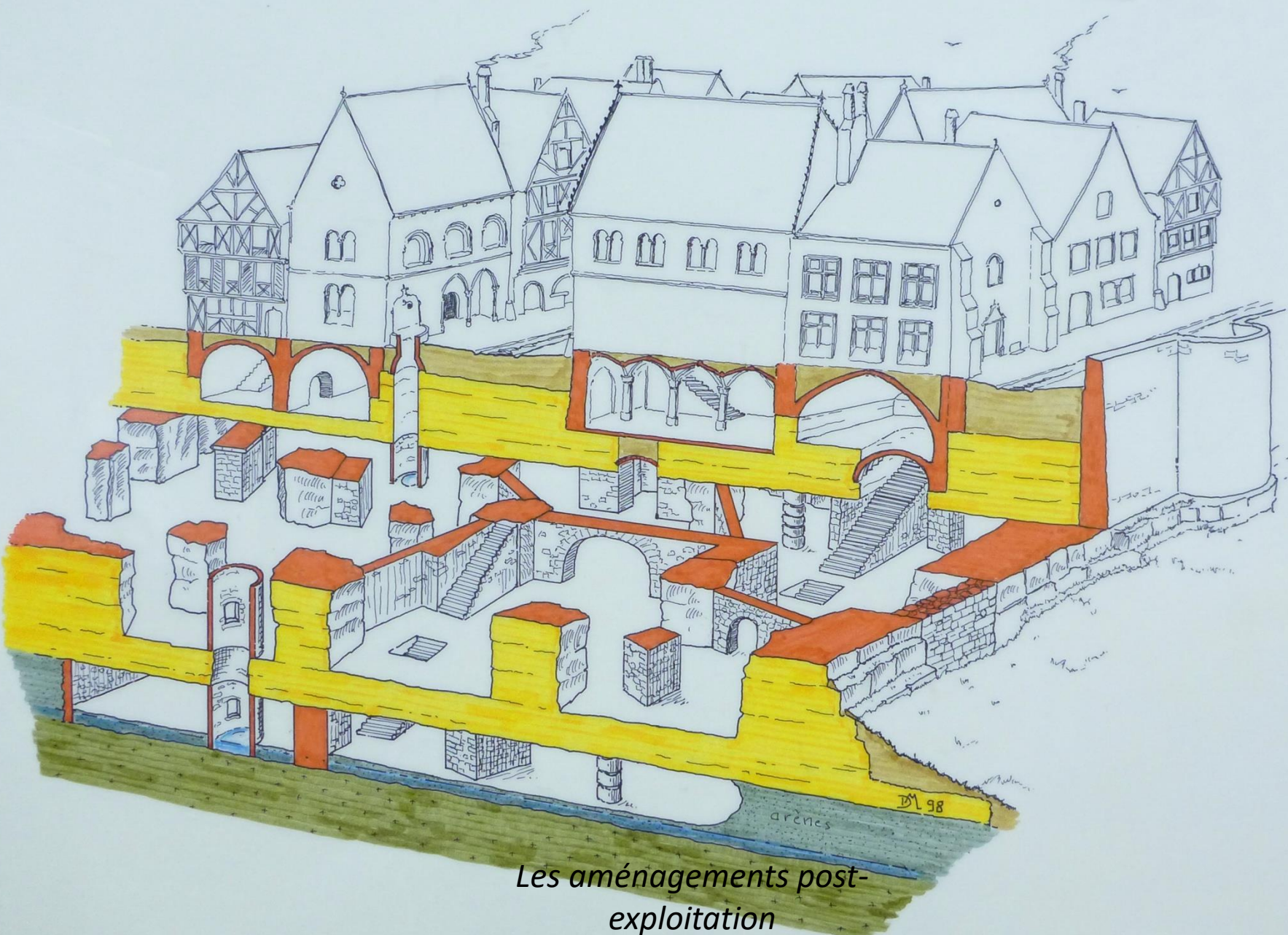


*Reconstitution des carrières antiques*

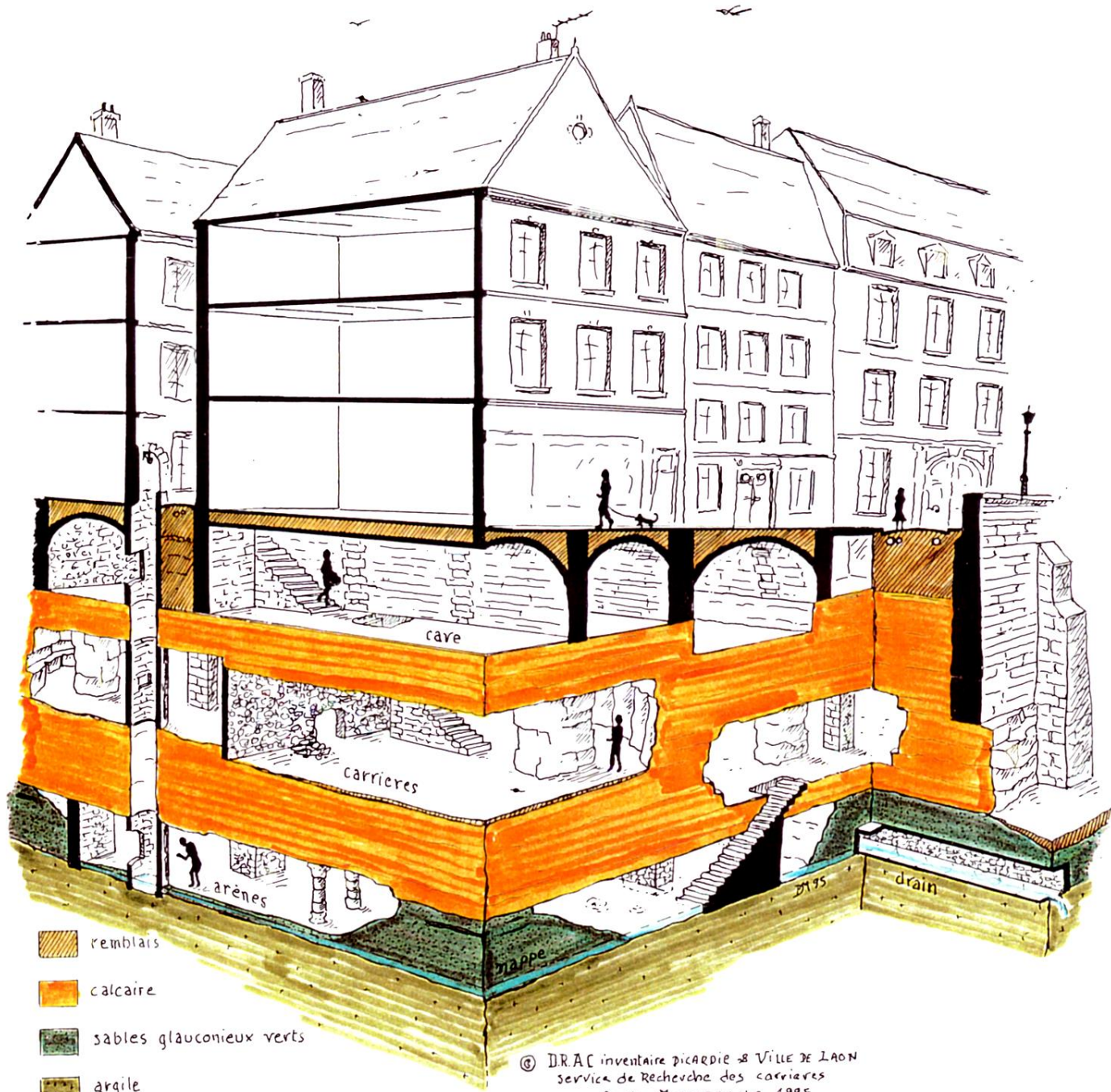


*Le même site au Haut Moyen Âge*





*Les aménagements post-exploitation*

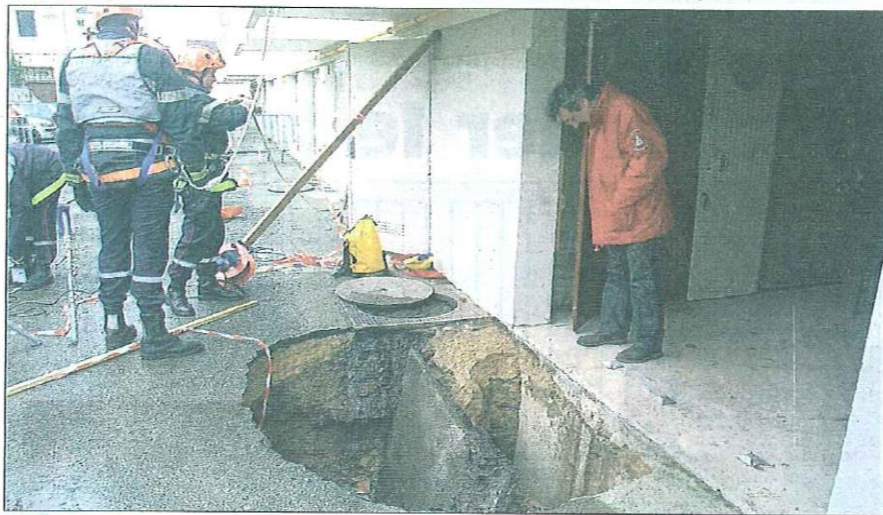






LAON / Effondrement

## Un trou au pied d'une résidence : 7 personnes relogées



Dès la découverte de la cavité, le monsieur « carrière », Denis Montagne est venu inspecter les dégâts.

« Je crois qu'il y a une personne qui a entendu entre minuit et une heure du matin, un grand boum. Mais ce n'est que ce matin (ndlr : hier matin) que nous avons été avertis de ce trou. » Comme les pompiers appelés sur place, ce policier a pu constater qu'aucune personne n'avait été emportée dans l'effondrement qui est survenu au pied de la résidence du rempart Saint-Just, en ville haute laonnoise. Heureusement, car l'infortuné se serait retrouvé environ 7 mètres plus bas.

Par mesure de précaution, et sous la houlette d'Antoine Lefèvre, maire de la ville, présent sur les lieux, il a été décidé d'évacuer une partie des occupants de cette résidence de l'hôpital, soit sept personnes, qui ont été relogées soit en hôtel, soit dans leur famille, soit dans d'autres appartements de l'Opal qui gère cette résidence.

À la vue des premières infor-

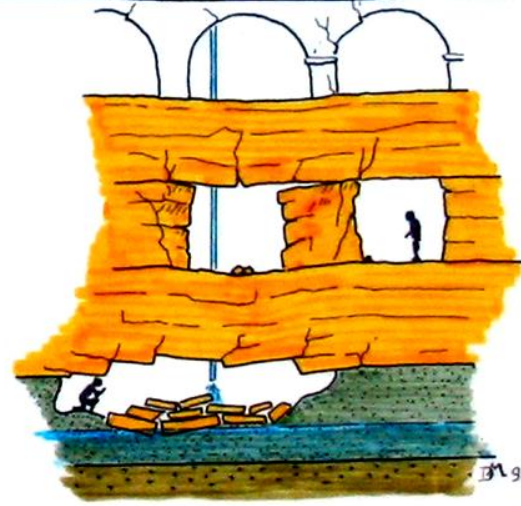
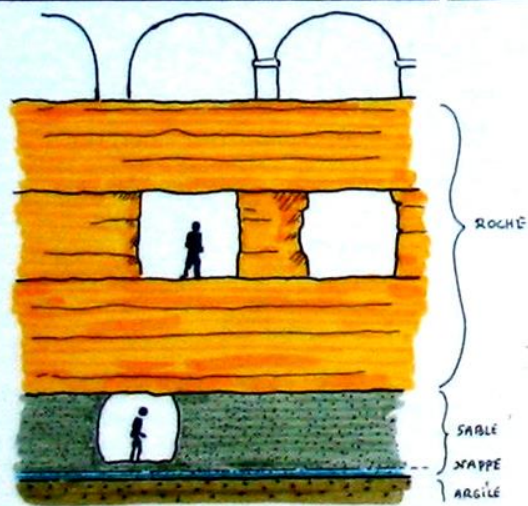
mations, c'est une conjonction entre les fortes pluies actuelles, plus des bouches d'égouts bouchées à proximité qui auraient fragilisé le sol. Sous le poids du bitume, une plaque d'environ 2 m<sup>2</sup> se serait alors détachée et effondrée dans les sous-sols qui minent la ville haute. Comme cette plaque est devant une entrée de garage, heureusement vide, les pompiers ont procédé à une reconnaissance à l'aide d'une

caméra pour lever toutes les inquiétudes. Un des sous-officiers des pompiers, accompagné de Denis Montagne, le monsieur carrières de la ville, a tenté de rejoindre le lieu de l'effondrement en passant par les galeries. Sans y parvenir hier. Une nouvelle exploration des environs de l'effondrement doit être réalisée en début de semaine. L'endroit a été mis en sécurité pour éviter tous les éventuels soucis.

FÈRE-EN-TARDENOIS / Court-circuit

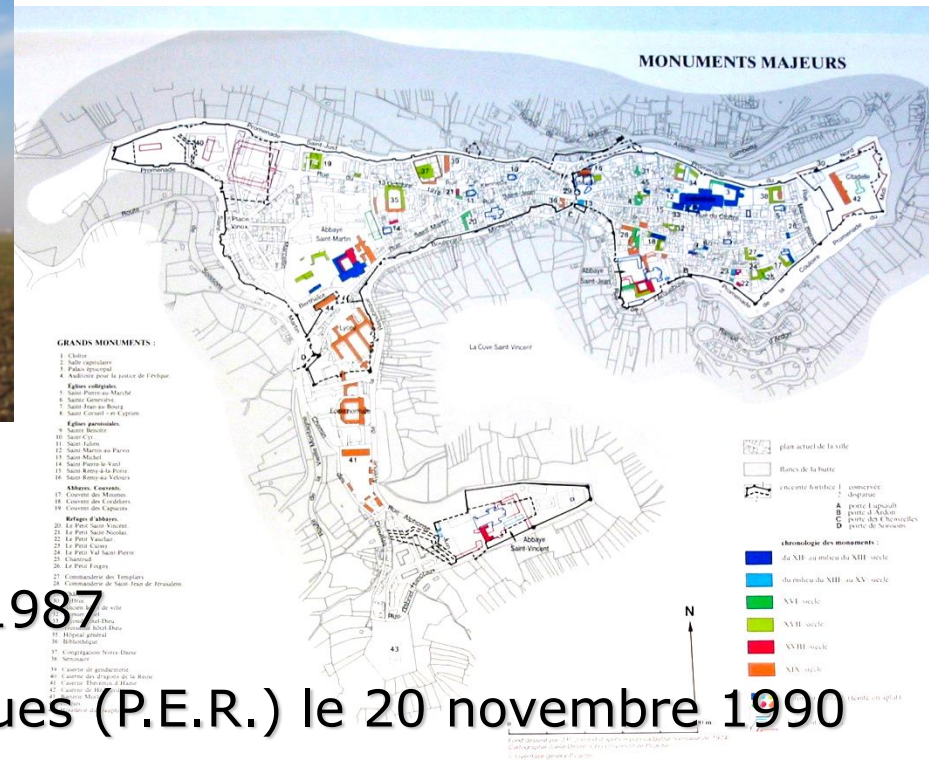
## Netto : le four à pain prend feu

Plus de peur que de mal, hier à 13 heures, au supermarché Netto de Fère-en-Tardenois. Au démarrage du four à pain, un court-circuit s'est produit entraînant un début d'incendie. Le personnel l'a rapidement maîtrisé. Les pompiers de Fère et de Coigny sont tout de même venus s'assurer qu'il n'y avait aucun danger. La brigade de gendarmerie de Fère s'est aussi rendue sur place.



# LAON : UN CAS D'ÉCOLE

Une géologie et une histoire au rendez-vous ...  
... le second plus grand secteur sauvegardé de France



## L'histoire bataille

- Effondrements en 1986 - 1987
- Plan d'Exposition aux Risques (P.E.R.) le 20 novembre 1990
- Création du Service des Carrières le 2 novembre 1993
- P.E.R. transformé en Plan de Prévention des Risques en février 1995
- P.P.R. approuvé le 13 juin 2001











**INFOS VILLE**

**Budget 2008 :  
Tenir les engagements  
et continuer à développer  
notre ville**



Le budget de l'année 2008 de la ville de Laon, voté le 31 mars dernier, met déjà en œuvre plusieurs des 60 engagements pris devant les Laannois pendant la campagne électorale.

D'un montant total de 39.300.000€, la principale caractéristique du budget 2008 est son niveau d'investissement supérieur à l'année 2007.

Depuis 2001, l'équipe municipale a eu à cœur de réduire la dette de notre ville. La nouvelle majorité poursuit en 2008 la politique de gestion du précédent mandat, c'est-à-dire l'augmentation de l'investissement, la maîtrise de la dette et de fonctionnement qui nous permettent d'inscrire 7.720.000€ d'investissements.



**7.720.000€**  
d'investissements  
programmés



En comparaison avec l'année 2007, les investissements du budget principal 2008 sont en augmentation de 14,50%.

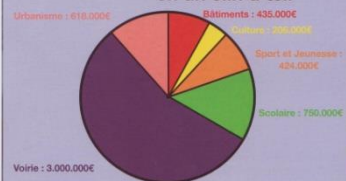
Avec 7.720.000€ investis, notre ville se modernise dans tous les domaines : rénovation de la voirie, modernisation des écoles maternelles et primaires, eau et assainissement, équipements des services municipaux, équipements sportifs, préservation et mise en valeur du patrimoine.

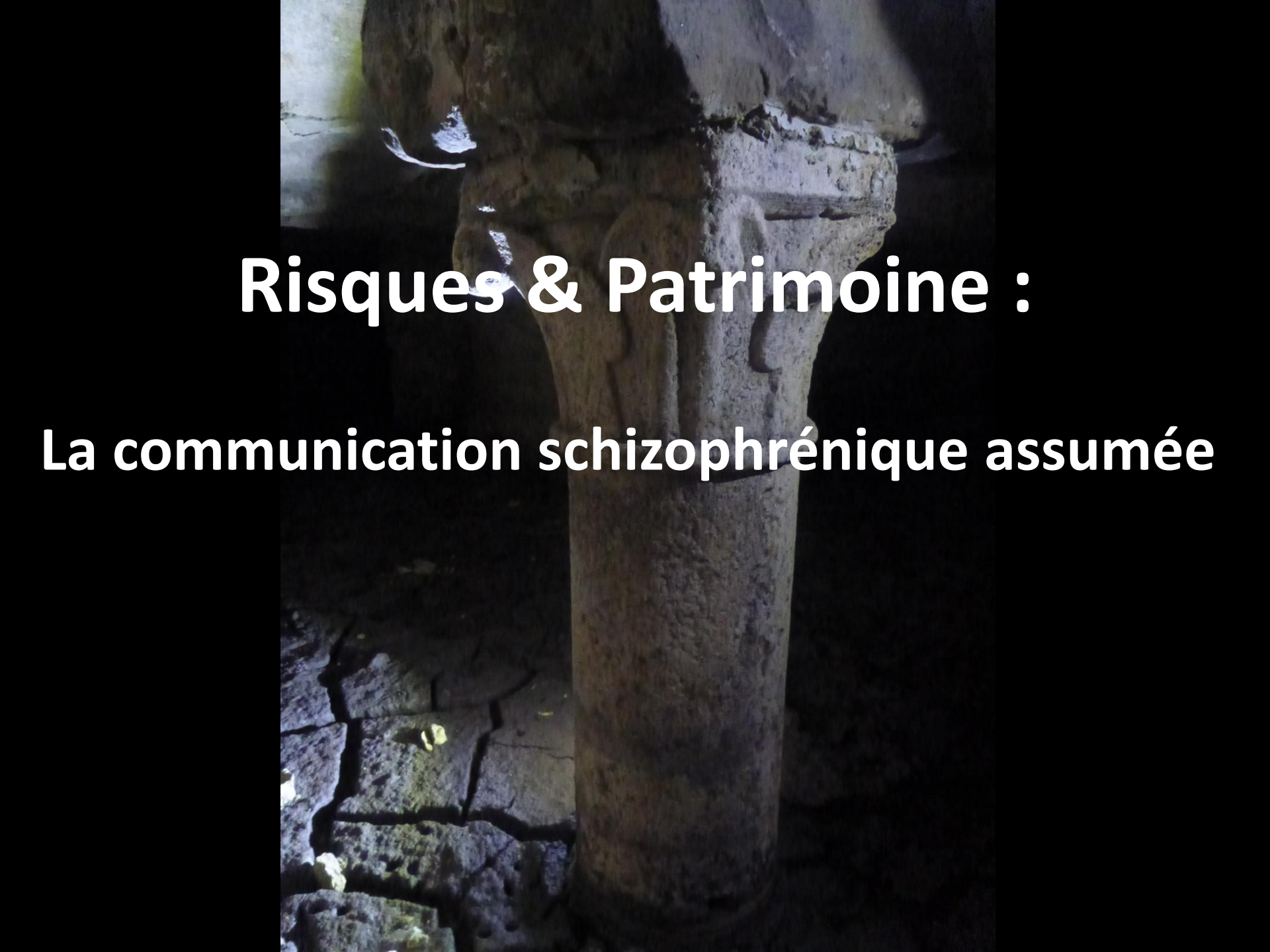


Ces investissements sont mis en œuvre en bonne intelligence avec les partenaires de la ville de Laon, notamment le Conseil général, qui apporte à la ville des participations pour un total de 36.000€ soit 77% du montant total des investissements inscrits en 2008.



**Les investissements 2008  
en un clin d'œil**



A photograph of a stone column in a dark, possibly underground setting. The column is made of rough-hewn stone and has a decorative capital. The background is dark, with some light reflecting off the stone surfaces. The text is overlaid in white, bold font.

**Risques & Patrimoine :**

**La communication schizophrénique assumée**



Une merveille de l'art statuaire.

Cette sculpture du Christ, en chaire, présentée parmi d'autres chefs-d'œuvre dans la chapelle basse du palais de justice, était la pièce maîtresse de l'exposition des objets mobiliers du patrimoine. Prêtés par la Conservation des Antiquités et objets d'art du département de l'Aisne, ces merveilles sont méconnues. La non-existence que nécessite leur conservation ne permet pas en effet de les exposer au public de façon permanente.

Vocation

# Journées du Patrimoine : La Citadelle prise d'assaut

L'UNION du L'engouement du public pour les souterrains laonnais s'est encore manifesté lors des journées du Patrimoine. Les Trésors de la cathédrale ont également attiré beaucoup de monde.

"ASPECT ludique de la visite des souterrains, conjugué à l'intérêt historique, est fait chaque année l'une des principales attractions des Journées du Patrimoine. Cette fois, l'équipe des carrières avait choisi l'ancienne citadelle reconstruite en cité administrative.

Hier en début d'après-midi, plus d'un millier de personnes étaient déjà passées par le réseau souterrain débarrassé et nettoyé auparavant par une entreprise et des fonctionnaires des services fiscaux locaux de la préservation du patrimoine."

Les sculpteurs de Soltau et...



On pense pouvoir épuiser le sujet en quelques journées d'animations. Néanmoins, le patrimoine véritable de l'Histoire, tient en réserve dans ses citadelles de quoi passionner des générations d'archéologues et de curieux. Ils furent nombreux, ce week-end oublié de la cité administrative, des découvreurs de la Ville de Laon à installer l'électricité dans la partie militaire. L'équipe des carrières s'est chargée de vérifier un circuit de découverte du système de défense souterrain de la citadelle du XIX<sup>e</sup> siècle. Cette description minutieuse d'une architecture militaire peu prise des historiens et inconnue des Laonnais raconte ici un drame épouvantable.

## Branle-bas de combat dans les courtines de la citadelle

Une grande partie des fortifications enterrées de la citadelle seront ouvertes à la visite durant les Journées du Patrimoine

C'est une première à Laon. Onze casemates en entfilade constituant le rempart du nord de la citadelle, les couloirs de liaisons, la salle des lampes et la grande poudrière ont été patiemment dégagés de leurs débris par les services de l'Etat occupant les superstructures. La Ville de Laon a installé l'électricité dans la partie militaire. L'équipe des carrières s'est chargée de vérifier un circuit de découverte du système de défense souterrain de la citadelle du XIX<sup>e</sup> siècle. Cette description minutieuse d'une architecture militaire peu prise des historiens et inconnue des Laonnais raconte ici un drame épouvantable.

Il fut un temps où la citadelle possédait une garnison, une poudrière à demi-enterrée qui jouxtait la maison du gouverneur et des jardins. En se promenant entre les parkings de la cité administrative, on longe ses remparts du haut des chemins de ronde. Ce sont des lieux peu fréquentés des Laonnais, peut-être parce que la citadelle a perdu son âme de grande fortification aux allures coloniales depuis que se sont élevés en son centre des bâtiments d'une grande tristesse architecturale.

Mais il suffit d'entrer dans la cour du bâtiment qui la précède sur sa gauche pour émerveiller ailleurs. Belcon à l'allure coloniale. On pourrait se croire tout à coup sur l'île du Diable ou quelque part sur la côte occidentale de l'Afrique à l'époque de la présence militaire française.

Les citadelles ressemblent toutes à des îles sous le vent. Celle de Laon s'ouvre aujourd'hui aux regards profanateurs des civils. Dans ses entrailles de pierres, coulent des courtines à arceaux et des passages autrefois secrets conduisant à la poudrière. Sont sciés désormais les casernes de combats et les relais des gardes montées et descendantes. En marchant paisiblement sur la promenade au nord de la citadelle, les arbres sont si hauts que derrière les meurtrières, derrière ces grands murs gravés par la polétesque de la Belle Époque, on n'a pas l'impression qu'un dispositif impressionnant de tir au fusil chasse-

pot, vous surveille de vingt-deux cents fentes, près au feu roulant sur la contrescarpe d'en face.

Plus loin, un débouché au clair du temps dans le jardin au fond duquel s'élève un monument de la Grande Guerre.

### Aménagements spectaculaires

Il commémore quelques soldats tués par les Allemands entre le 6 septembre 1915 et le 4 août 1918. Ce serait le seul cinématographe de l'Aisne, monument élevé à la mémoire d'un mort et qui ne contient pas son corps, témoignage du sacrifice d'un autochtone de l'ex-empire colonial français, un certain Abdel-Kader du 2<sup>e</sup> Régiment de Tirailleurs Indigènes.

Ses soldats trouvés de douze boîtes dans la peau contre un mur de la citadelle ont résisté « à la barbarie séculaire » des troupes allemandes. Ce sont les propres termes du monument. Au pied de son tertre, baillent les entrailles de la citadelle. Contre le mur extérieur du souterrain, on lit la plaque noire, ressemblant à un faïen-pot de déchet, en l'honneur du garde d'artillerie Dieudonné Henriot. Car la citadelle de Laon porte les traces d'un drame monstrueux qu'on a grièvement compté pour de l'histoire.

Les services fiscaux de l'Etat et de la Ville de Laon se sont bien entendus pour aménager les souterrains de la citadelle. Les premiers ont dégagé cinquante tonnes de gravats, consolidé les sols et bouché

les trous. Les services techniques de Laon ont installé des lampes et assuré les dénivellements par des escaliers de bois. Un travail considérable de restitution d'un grand monument de la ville dont on a oublié l'usage, a été accompli.

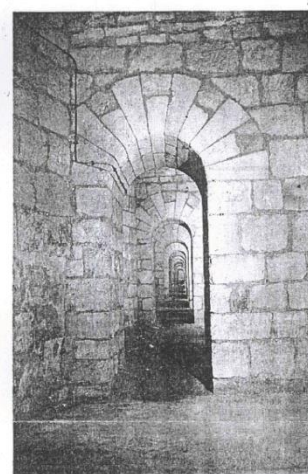
Tout cela inauguré le samedi 16 septembre à 11 heures. Le but du circuit en sous-sol est de gagner la poudrière enterrée et d'en comprendre les aspects technologiques et militaires. Cette poudrière a été construite après l'explosion de la première qui souffla le quartier comme en témoignent un mur du rempart croulé sous l'effet du choc.

### Un héros sans discernement

Le 9 septembre 1870, les Prussiens gravissaient en triomphateurs la rampe de Vaux. Le général Thiermin d'Harme qui commandait la place leur remit les clés de la citadelle et, avec l'occupant, commença une visite des fortifications. Le garde Henriot, un patriote illuminé qu'on avait chargé de la poudrière, s'y enferma à double tour. Il alluma une mèche après le passage des Prussiens.

L'explosion écrasa le quartier, tuant 300 personnes, beaucoup de Laonnais et peu d'Allemands. Les Prussiens eurent à un attentat. Le Grand Duc de Mecklembourg voulait saccager la ville en représailles. Son entourage calma sa colère. Le général Thiermin d'Harme, blessé dans l'explosion, mourut quelques jours plus tard. L'enquête détermina la responsabilité entière d'Henriot qui avait dérobé les clés de la poudrière au gouverneur militaire.

Quel étrange retour de l'histoire ! Henri IV avait fait raser deux paroisses de Laon, Notre-Dame au Marché et saint-Georges, pour y faire construire une citadelle à deux demi-bastions tournés vers la ville qui s'étendait à la sainte Ligue. La punition avait été sévère et la construction



Onze casemates se succèdent sur plus de 70 mètres dans le rempart nord de la citadelle.

LA VOIX de L'AINES du 13 SEP. 1965 (VOLANOSI) confiée à Antoine Etienne. Vauban, découvreur l'ouvrage un demi-siècle plus tard l'avait jugé « assez informe ». Au XVIII<sup>e</sup>, les fossés avaient été comblés pour donner jour aux « promenaies » actuelles.

En réalité, la citadelle fut restaurée à la demande de Louis-Philippe entre 1835 et 1845, les demi-bastions tournés vers Laon, s'élevant dès

Hématique et déjà très usée, constituait pas le seul pôle d'action de ces journées. L'actuel également été mis sur pied et les particularités de Saint-Martin.



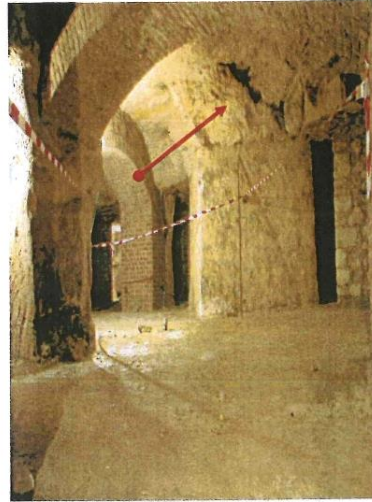
JURIT nous nous amuse à visiter par cours de septembre, ne Saint-ger de moyennés du Palais né chère s'écroulent-vous récentes d'une s'hermétique, e un mal, les rivières de re- it dans pas par M. L. V.



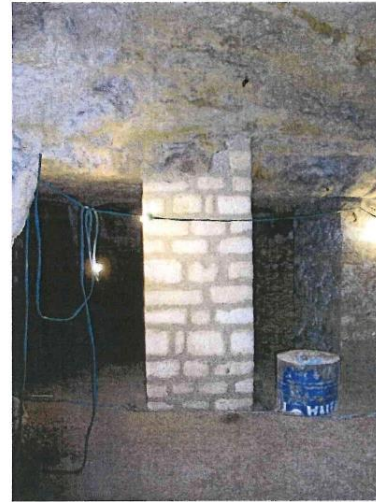
Les piliers peuvent être réalisés à l'aide de divers matériaux, et sont d'une réalisation simple que l'on peut confier à des entreprises de maçonnerie locales. Toutefois, leur taille et positionnement doivent être défini par les « géotechniciens ». A l'usage il est préférable d'utiliser des matériaux similaires à ceux de la masse environnante : c'est plus esthétique, cela évite les « points durs » et c'est économiquement intéressant.

Ci-joint exemple de réalisations tout à fait transposables :

**Pilier maçonné de 1m<sup>2</sup> de section construit afin de soutenir une masse en ciel instable.**

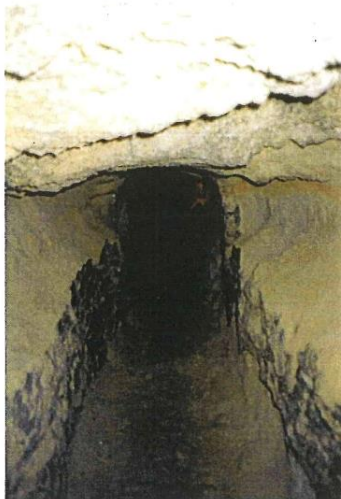


Masse en ciel instable avant confortement

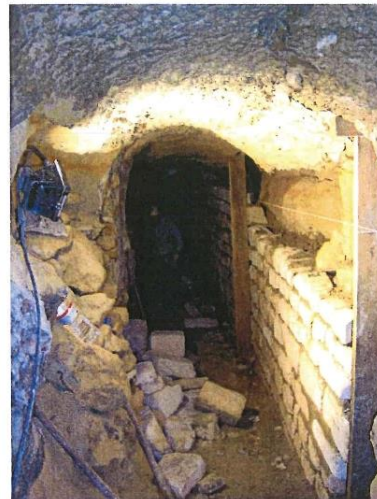


Masse en ciel après construction du pilier

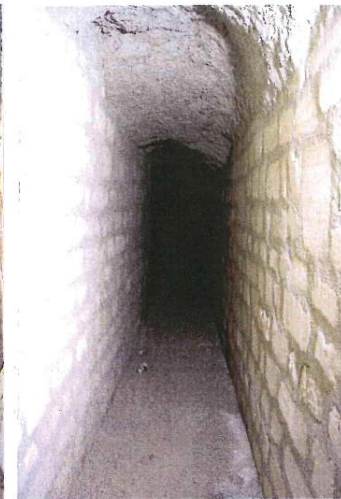
**Galerie reliant la Carrière aux Casemates : 2 murs de 16 m de long construits en moellons pour tenir la dalle calcaire.**



Avant



Pendant



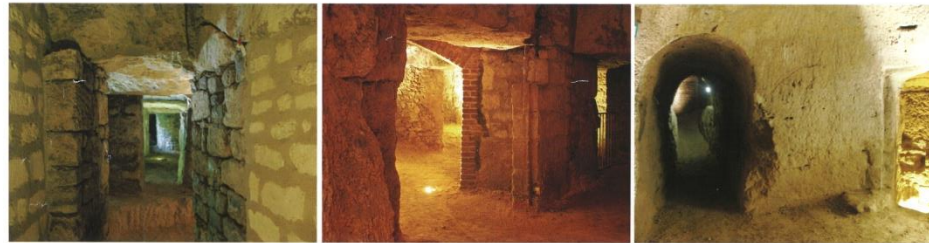
Après





# Ville de LAON

## Développement Durable & Attrait Touristique des Espaces Souterrains



1<sup>ère</sup> journée

10 novembre 2004

Maison des Arts et Loisirs - LAON



Avec le soutien du Fonds Européen  
de Développement Régional



*Deuxièmes Rencontres sur la Prévention des risques  
liés aux mouvements de terrain*



**9 et 10 novembre 2004**  
à la Maison des Arts et Loisirs  
Place Aubry (près de la cathédrale) Laon

Suivies de la  
**1<sup>ère</sup> Journée sur le Développement Durable  
et l'Attrait Touristique du monde souterrain**

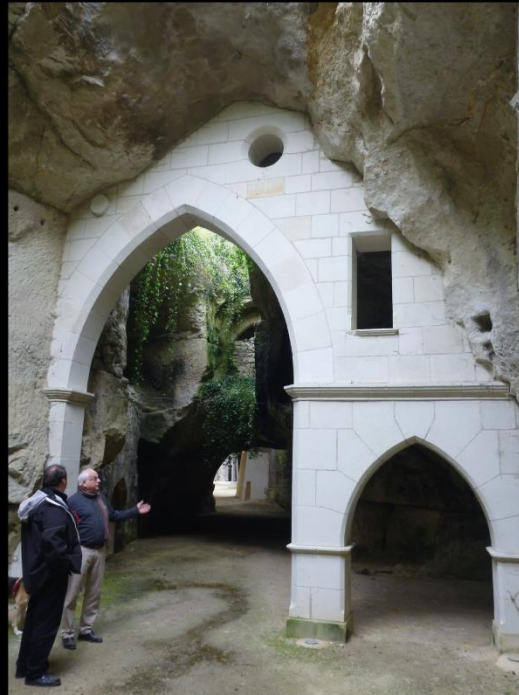
En partenariat avec :



Les Eco Maires • 241, bld Saint-Germain • 75007 Paris  
Contact :  
Tél. : 01 53 59 58 00 • Fax : 01 53 59 58 04  
Email : [contact@ecomaires.com](mailto:contact@ecomaires.com) • internet : [www.ecomaires.com](http://www.ecomaires.com)

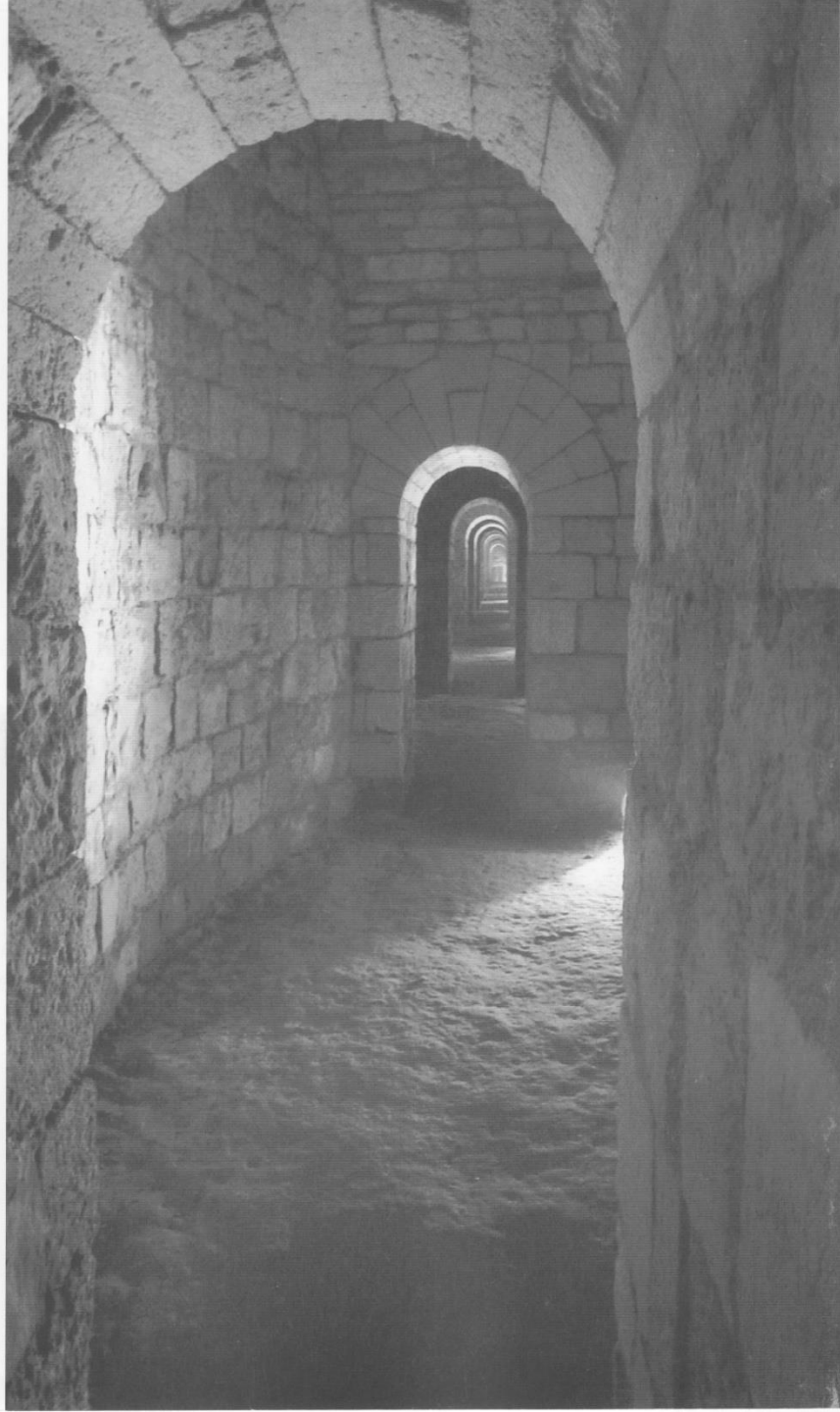
# La réaffectation des anciennes carrières souterraines

## Guide méthodologique



# SUBTERRANEA

Trimestriel  
n° 160  
Déc. 2011



# "Quand la gestion du patrimoine se confond avec la gestion du risque : Laon, le risque à préserver !"

**Denis MONTAGNE**

**Service d'Inspection et de Recherche des Carrières de la Ville de Laon**

**Biennale  
des territoires**

*Vulnérabilité  
et résilience des  
réseaux de transport*

[www.biennaledesterritoires.fr](http://www.biennaledesterritoires.fr)

 @BiennaleCerema



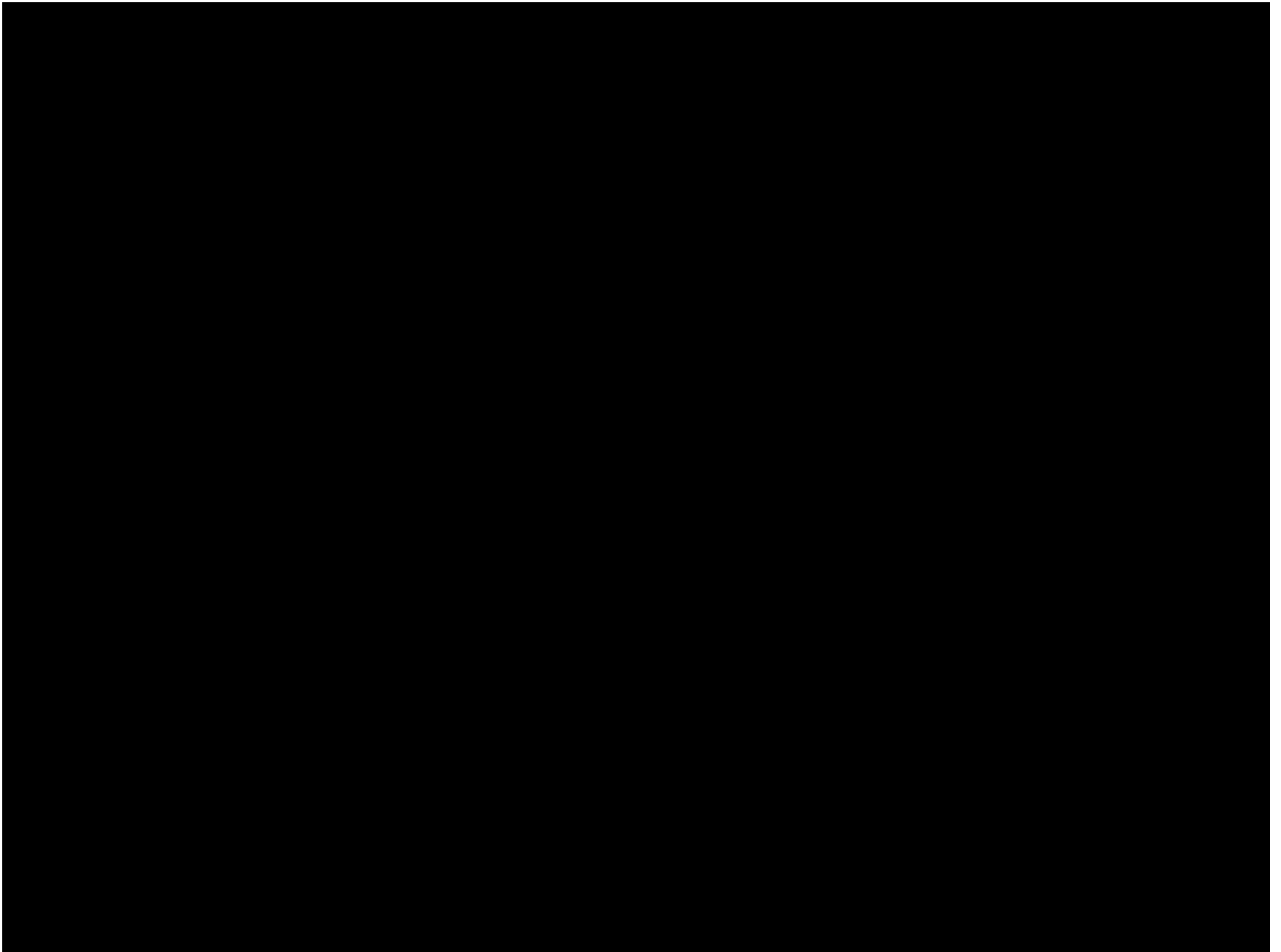




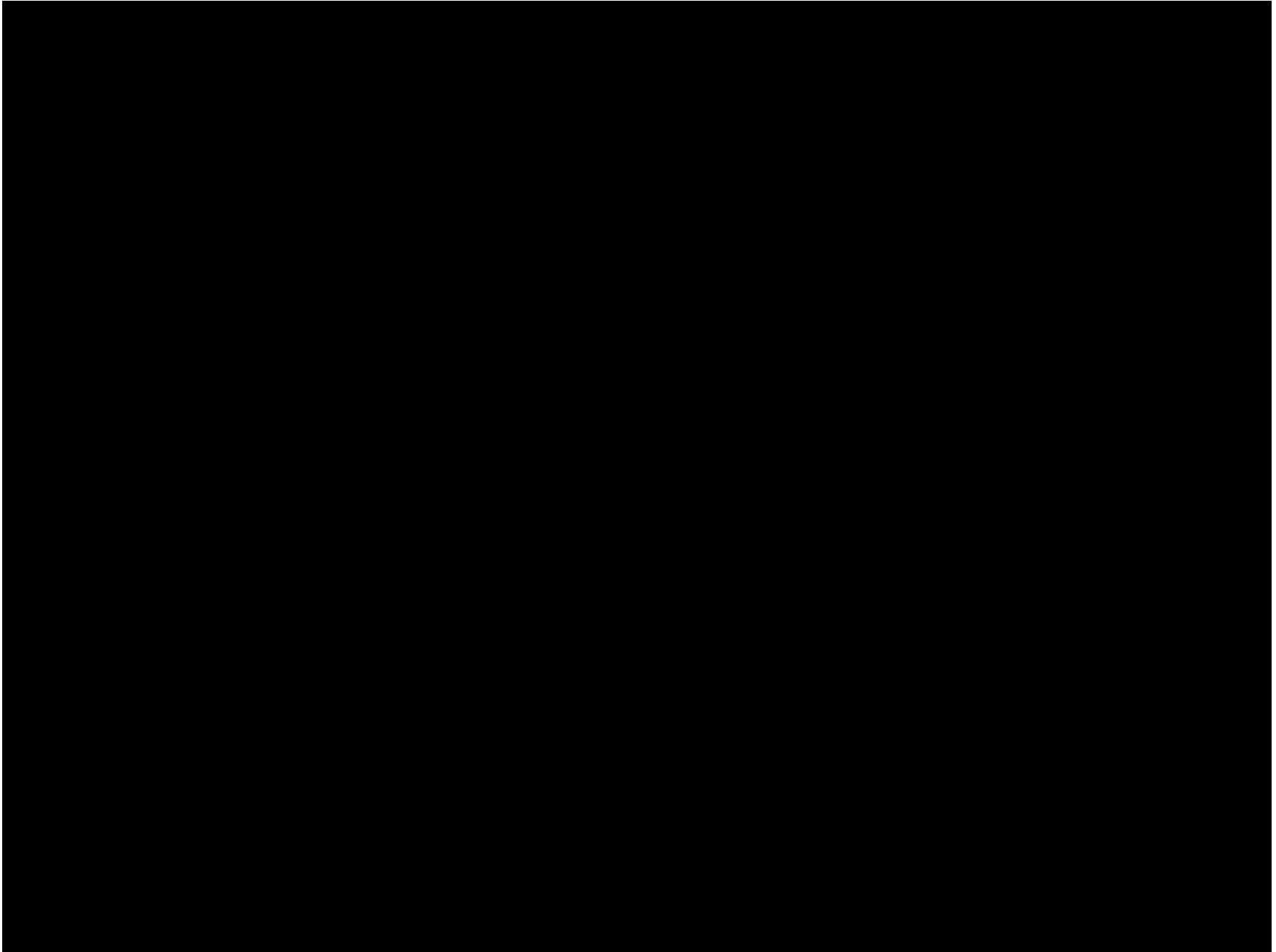




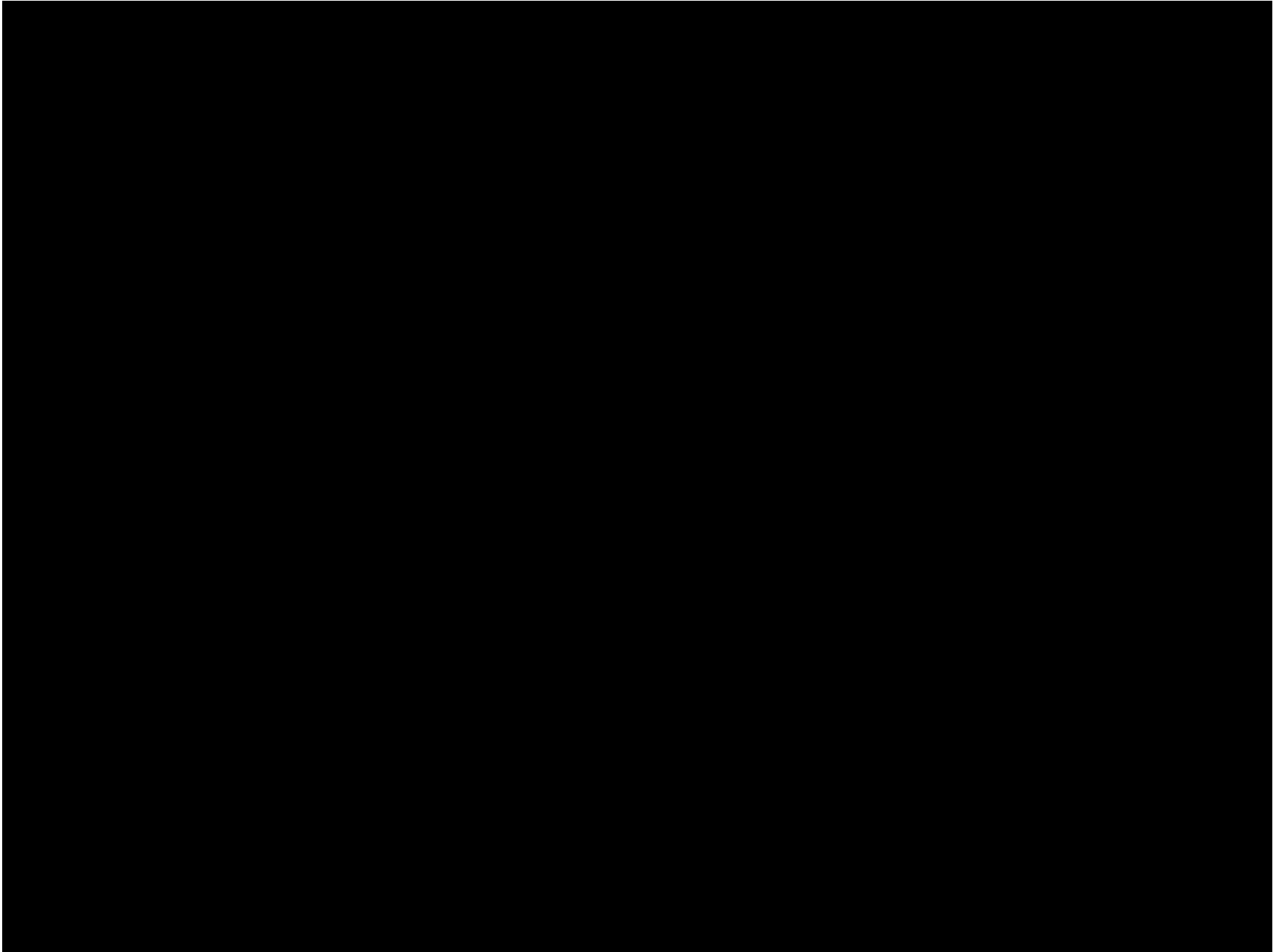
## **Vue générale de la Porte Saint-Georges**

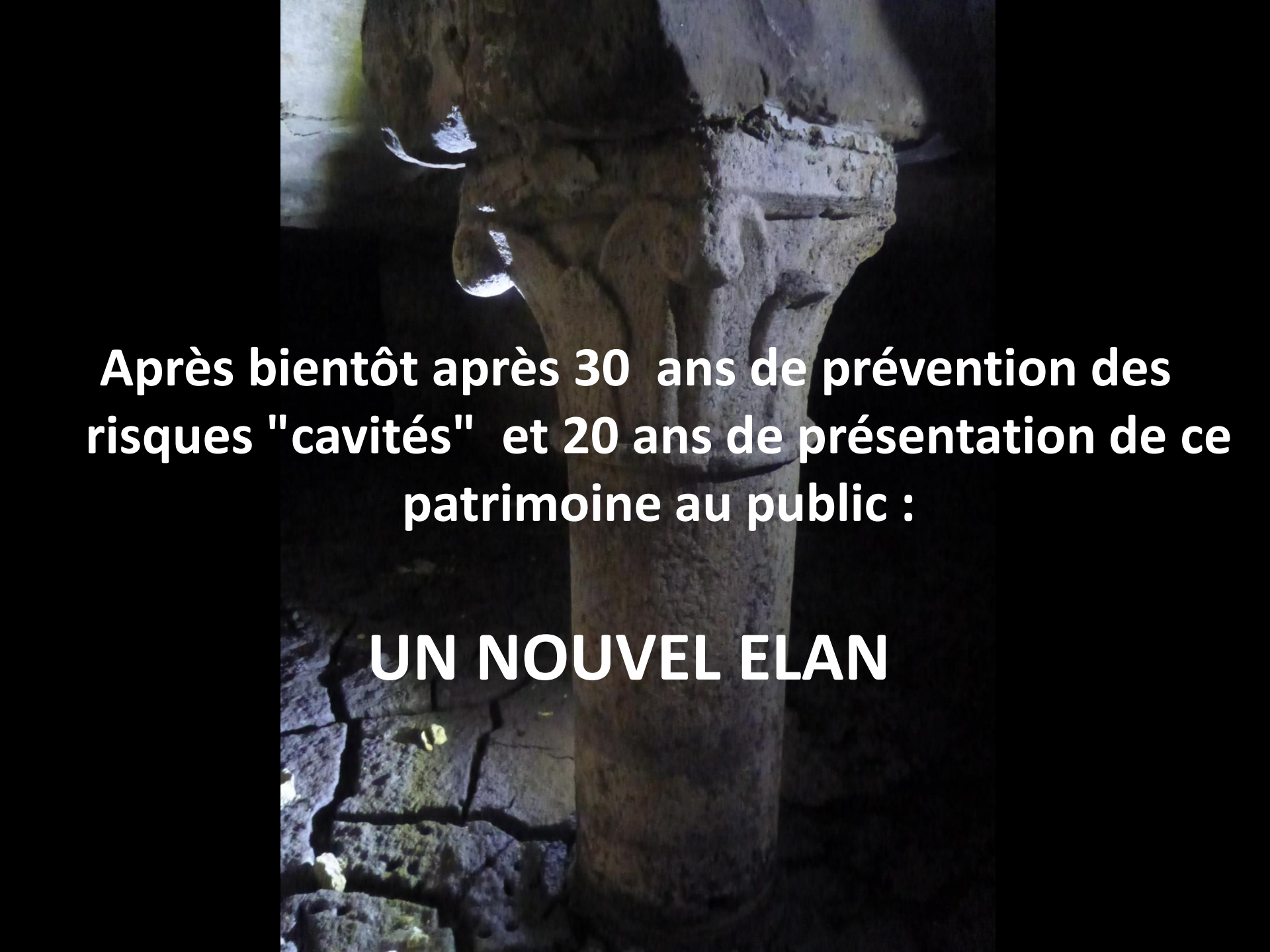


# Porte Saint-Georges



# Fresque de la Porte Saint-Georges



A photograph of a stone column in a dark, underground setting, possibly a cave or tunnel. The column is illuminated from above, highlighting its texture and the surrounding stone walls. The text is overlaid on the image.

**Après bientôt après 30 ans de prévention des  
risques "cavités" et 20 ans de présentation de ce  
patrimoine au public :**

**UN NOUVEL ELAN**

# SOUTERRAINS DE LAON

NOUVELLE VISITE

# SECRETS SOUS LA VILLE

UNE EXPÉRIENCE AU CŒUR DU TEMPS

Conception : www.grandnord.fr - 7448

RÉALISÉ AVEC LE SOUTIEN FINANCIER DE :



BILLETTERIE & AUDIOGUIDES : OFFICE DE TOURISME DU PAYS DE LAON (02)  
[WWW.TOURISME-PAYSDELAON.COM](http://WWW.TOURISME-PAYSDELAON.COM)

 TOURISME.LAON  
 VISITLAON



# PHILOSOPHIE DU PROJET

ATTIRER PLUS DE VISITEURS EN MODERNISANT LA VISITE DES SOUTERRAINS

Notre objectif est d'attirer **18000 visiteurs par an**. Pour l'atteindre, nous proposons une visite moderne, en phase avec les attentes actuelles des clients qui recherchent **une mise en scène spectaculaire** de qualité, de **l'émotion**, et des **activités ludiques et pédagogiques familiales**. Nous proposons aux visiteurs un **voyage dans le temps**, à la découverte de l'histoire des souterrains et de Laon.

La nouvelle scénographie est un parcours marqué par **trois temps forts**.

L'**immersion** est totale : le visiteur plongera 40 millions d'années en arrière, quand Laon était sous les eaux ; puis remontera à la surface de l'histoire, au Moyen Âge, au cœur d'un chantier d'extraction de pierres.

Pour terminer, il vivra l'intensité des **grandes batailles** de l'histoire de France qu'a connue la ville de Laon au détour d'une **projection exceptionnelle**.

**INTERPELLER, QUESTIONNER, SURPRENDRE...**

... sont les ressorts de la future scénographie. Elle repose sur un scénario qui transporte le visiteur dans une expérience immersive !

**UNE VISITE ACCESSIBLE À TOUS**

Cette visite audioguidée est accessible au plus grand nombre, familles, adultes, enfants, français et étrangers (version en anglais et néerlandais), mais aussi aux publics en situation de handicap (en attente de la labellisation Tourisme & Handicap). Nous visons tous les publics, tous les âges.



- ### LES ENTREPRISES
- AGENCE PRÉSENCE (59) - MAÎTRISE D'ŒUVRE ARTISTIQUE
  - KHEOPS (75) - MAÎTRISE D'ŒUVRE TECHNIQUE
  - LBAH (59) - G. COUP DE PUCE (31) - REDACTION, TISSUCTION
  - RECHERCHES ICONOGRAPHIQUES
  - BANDE ANNONCE (75) - EQUIPEMENT AUDIOVISUEL & AUDIOGUIDE
  - PIKASSO & CREATIUM (59) - EXECUTION GRAPHIQUE
  - ODIXIDO (75) - CONCEPTION AUDIO VISUELLE
  - TPA (02) - VOIE & RESEAUX DIVERS
  - FELZINGER (02) - GROS ŒUVRE
  - CERH (02) - SERRURERIE
  - SRCM (59) - PLATERIE - MENUISERIE INTERIEURE - FAUX PLAFONDS
  - CVCA ENERGIES (59) - PLOMBERIE
  - OMER FLAMAND (02) - ELECTRICITE

- ### LE COMITÉ SCIENTIFIQUE
- GERARD DOREL - PRÉSIDENT OFFICE DE TOURISME DU PAYS DE LAON / VICE-PRÉSIDENT DE LA COMMUNAUTÉ D'AGGLOMÉRATION DU PAYS DE LAON
  - JEAN-PIERRE BOUREUX - CHERCHEUR - ARCHÉOLOGUE - ENSEIGNANT
  - JEAN-CHRISTOPHE DUMAIN - ASSISTANT DE CONSERVATION, ARCHIVES DÉPARTEMENTALES DE LAISNE
  - GUILAUME DUSSART - DIRECTEUR DE L'AGENCE AÏNE TOURISME
  - DENIS MONTAGNE - RESPONSABLE SERVICE DES CARRIÈRES, VILLE DE LAON
  - JEAN-LUC THEVENOT - DIRECTEUR DES BIBLIOTHÈQUES, VILLE DE LAON
  - REMI BAZIN - DIRECTEUR DU MUSÉE D'ART ET D'ARCHÉOLOGIE DU PAYS DE LAON
  - CLAUDE CARMÉ (AUJOURD'HUI DISPARU) - PROFESSEUR D'HISTOIRE-GÉOGRAPHIE ET PRÉSIDENT DE LA SOCIÉTÉ HISTORIQUE DE HAUTE-PICARDIE

- ### LES PARTENAIRES
- MUSÉE DE VASSOGNE (02)
  - CAVE AUX COQUILLAGES (51)
  - SOCIÉTÉ LAONNOISE ET AXONAISE DE PALEONTOLOGIE (02)
  - MAISON DE LA PIERRE (60)

# ACTEURS DU PROJET

**NOM : GÉRARD DOREL**  
**STRUCTURE :** PRÉSIDENT DE L'OFFICE DE TOURISME DU PAYS DE LAON (ET VICE-PRÉSIDENT DE LA COMMUNAUTÉ D'AGGLOMÉRATION DU PAYS DE LAON)  
**IMPLICATION DANS LE PROJET :** PRÉSIDENT DU COMITÉ SCIENTIFIQUE



Dès 2011, l'idée de refondre la visite des souterrains est étudiée afin de redynamiser la fréquentation du site.  
 « La plus grande difficulté fut de simplifier tout en conservant la plus grande rigueur scientifique ».  
 M. Dorel est satisfait de l'ensemble de la visite, avec une mention toute particulière pour le film projeté dans la poudrière clôturant le parcours, un véritable « bouquet final » relatant l'histoire de Laon dans le tumulte des batailles de France.

Lors du parcours, une galerie du temps met en avant « les grands hommes de l'Histoire de France qui sont passés dans l'histoire de Laon, tels Charlemagne, Paul Doumer ou Edouard Herriot ».



**NOM : DENIS MONTAGNE**  
**STRUCTURE :** INSPECTEUR DES CARRIÈRES DE LA VILLE DE LAON  
**IMPLICATION DANS LE PROJET :** MEMBRE DU COMITÉ SCIENTIFIQUE

Notre monsieur ès-souterrains de la Ville de Laon a une place à part dans ce projet.

Il est à l'origine du premier circuit de visite des souterrains et l'instigateur, lors des journées du patrimoine en 1994, de la première ouverture au grand public des souterrains de la citadelle. Succès immédiat !

M. Montagne rejoint le Comité Scientifique en vue de penser la refonte du circuit de visite avec pour but de « ramener des notions de technique, éviter les contre-sens, porter à la connaissance la mémoire des lieux, et [repréciser] les fondamentaux ».

**NOM : EDDY TERPLAN**  
**STRUCTURE :** CHANTIER D'INSERTION DE LA COMMUNAUTÉ D'AGGLOMÉRATION DU PAYS DE LAON



Ce sont des habitués de la restauration des petit et grand patrimoines du territoire qui furent à l'œuvre durant les deux premières semaines de septembre dans les souterrains.

Au programme de cette journée ensoleillée : déjointage et rejointoyage de la voûte (resserrée à la chaux blanche et à la grève) de cette sortie située juste avant la « Galerie du Temps », à proximité de la Porte Saint-Georges, mais également changement de quelques pierres descellées.

Deux équipes de six personnes se sont ainsi relayées pour cette opération de « reprise de propreté » comme il le souligne leur encadrant Eddy Terplan. Burineuses électriques et meuleuses étaient donc de rigueur pour cette intervention un peu hors-norme pour ce chantier d'insertion.



**NOM : FRANCO AMADÉI**  
**STRUCTURE :** AGENCE PRÉSENCE BASÉE À LILLE ET PARIS  
**IMPLICATION DANS LE PROJET :** SCÉNOGRAPHIE, MAÎTRISE D'ŒUVRE

En guise de références, ce concepteur d'équipements culturels et touristiques a notamment été primé pour Bastogne War Museum (B-6600 Bastogne), Cité de l'Espace (F-31500 Toulouse), l'exposition permanente du D-Day experience (F-50500 Carentan), et il a également travaillé plus près de chez nous sur la Maison du Tourisme du sud de l'Aisne, ou encore sur le parcours Ann Morgan.

Pour ce chantier, il est concepteur et maître d'œuvre, c'est-à-dire, comme il nous le précise « l'ensemble des idées qui construisent le parcours, l'écriture des agencements entre les séquences, ... », le bureau d'études Kheops l'assistant dans la coordination des autres corps de métiers, dans la partie technique.

Ce qui leur a plu dans ce projet ? Le statut particulier de Laon, « un lieu touristique dynamique », mais aussi plus précisément pour les souterrains, un « lieu très hostile » qui représentait un véritable « challenge ».

L'autre aspect très intéressant fut de s'adapter à un site pré-existant, et de pouvoir y amener des touches ludiques afin de le sublimer.



SOUTERRAINS  
DE **LAON**  
RETOUR SUR LE PROJET

# SECRETS

SOUS LA VILLE

UNE EXPÉRIENCE AU CŒUR DU TEMPS

IMMERSION

**40**

MILLIONS  
D'ANNÉES  
EN ARRIÈRE

**1H** DE  
VISITE

AUDIO-  
GUIDE

**3** LANGUES

**13** MOIS DE  
TRAVAUX

**1,2M€**

55% ÉTAT  
30% CAPL  
15% RÉGION

**11**

**18 000**  
VISITEURS / AN ATTENDUS

ENTREPRISES (DONT  
70% DES HAUTS DE  
FRANCE)

**8€**

TARIF  
DE LA VISITE

## INFORMATIONS PRATIQUES

### OUVERTURE

D'AVRIL À SEPTEMBRE : Chaque jour à 11<sup>h</sup> - 14<sup>h</sup> - 15<sup>h</sup> - 16<sup>h</sup>  
D'OCTOBRE À MARS : Du lundi au samedi à 11<sup>h</sup> - 14<sup>h</sup> - 15<sup>h</sup> - 16<sup>h</sup>  
Le dimanche à 14<sup>h</sup> - 15<sup>h</sup> - 16<sup>h</sup>

### BILLETTERIE ET AUDIOGUIDES

OFFICE DE TOURISME DU PAYS DE LAON  
Place du Parvis, F-02000 Laon - Tél : 03 23 20 28 62  
[www.tourisme-paysdelaon.com](http://www.tourisme-paysdelaon.com)











Les silos datent de la période gallo-romaine. Ils servent pour le stockage et la conservation des grains.

De silo's dateren uit de Gallo-Romeinse tijd en dienen voor het opslaan en bewaren van graan.



# Saint Rémi

437 - 533

Né à Cormery, en France, fils d'un riche famille gallo-romaine, Saint Rémi devient évêque de Reims en 451. Il baptise en 496 le roi Clovis et fonde ainsi la cathédrale. Pape à ses côtés, il fonde l'abbaye d'Évêque de Laon.



# Charlemagne

742 - 814

Le Roi des Francs, couronné Empereur d'Occident en 800, a ses origines dans le nord de la France. Berne au Grand-Père, épouse de Pépin le Bref, père de Charlemagne, Comte de Laon.

The King of the Franks crowned Emperor of the Romans in 800, his origins are in the north of France. Berne the Grand-Father, wife of Pepin the Short, father of Charlemagne, Count of Laon.

# Jean Bodin

1530 - 1596



# Henri IV

1553 - 1610



Henri IV, roi de France et de Navarre, a été assassiné à Paris le 30 mai 1610.

# Pépin le Bref

714 - 768



# Charlemagne

742 - 814



Le Roi des Francs, couronné Empereur d'Occident en 800, a ses origines dans le nord de la France.

# Pépin le Bref

714 - 768



# Charlemagne

742 - 814



Le Roi des Francs, couronné Empereur d'Occident en 800, a ses origines dans le nord de la France.



# Jules César

107 av. J.C. - 44 av. J.C.

Celui de la conquête du nord de la Gaule, César possédait, en 57 av. J.C., une légion sur la rive droite du fleuve de la Saône. Il fut tué à la bataille de Pharsalos en 48 av. J.C. par les légions de son neveu, le jeune César.

He was the conqueror of the north of Gaul, Caesar possessed, in 57 BC, a legion on the right bank of the Saône river. He was killed at the battle of Pharsalos in 48 BC by the legions of his nephew, the young Caesar.

9





MBlodie finale jouée par un groupe  
Final tune played by a group  
Slozmelodie gyspeidd

A photograph of a stone column capital, likely from an ancient or medieval building, set against a dark background. The capital is intricately carved with a central volute and other decorative elements. The lighting is dramatic, highlighting the texture and details of the stone. Overlaid on the image is the text "Un premier bilan très encourageant" in a bold, white, sans-serif font.

**Un premier bilan très encourageant**

# STATISTIQUES DE FREQUENTATION

#SECRETS SOUS LA VILLE

Période du 6 avril 2019 au 10 septembre 2019

## STATISTIQUES FREQUENTATION

INDIVIDUELS 2019			
Mois	Nbre Visiteurs	Nbre permanences	Taux Remplissage visiteur/départ
Avril	1645	100	16
Mai	1239	124	10
Juin	1249	113	11
Juillet	2525	125	20
Aout	3044	138	22
Septembre	390	31	
<b>TOTAL</b>	<b>10092</b>	<b>631</b>	<b>16</b>





GROUPES 2019	
Mois	Nbre Visiteurs
Avril	208
Mai	443
Juin	409
Juillet	287
Aout	110
<b>TOTAL</b>	<b>1457</b>





**Un véritable engouement et des dérivés**

# Escape Game Laon

Le temps vous est compté pour percer le Secret de la Matière dans le laboratoire souterrain de l'alchimiste, sinon... vous deviendrez fossile...

Durée : 1h

Tarifs:

De 12 à 24 €/ pers.

De 3 à 8 pers.

Version adaptée  
scolaires, a.l.s.h

5 €/ enfant

63 rue Serurier  
02000 Laon

Réservations: 06.56.80.43.79  
[www.parcheminsdenature.fr](http://www.parcheminsdenature.fr)



PARCHEMINS DE NATURE

Siret 48052349700091 / Imprimerie Messages

# A bientôt sur Laon ? ...

# En souterrain bien sûr !

SOUTERRAINS  
**DE LAON**  
NOUVELLE VISITE

# SECRETS

SOUS LA VILLE

UNE EXPÉRIENCE AU CŒUR DU TEMPS

Conception : www.gismond.fr - 7448

## Merci de votre attention

DEALISÉ AVEC LE SOUTIEN FINANCIER DE :



BILLETTERIE & AUDIOGUIDES : OFFICE DE TOURISME DU PAYS DE LAON (02)  
[WWW.TOURISME-PAYSDELAON.COM](http://WWW.TOURISME-PAYSDELAON.COM)

 TOURISME.LAON  
 VISITLAON